

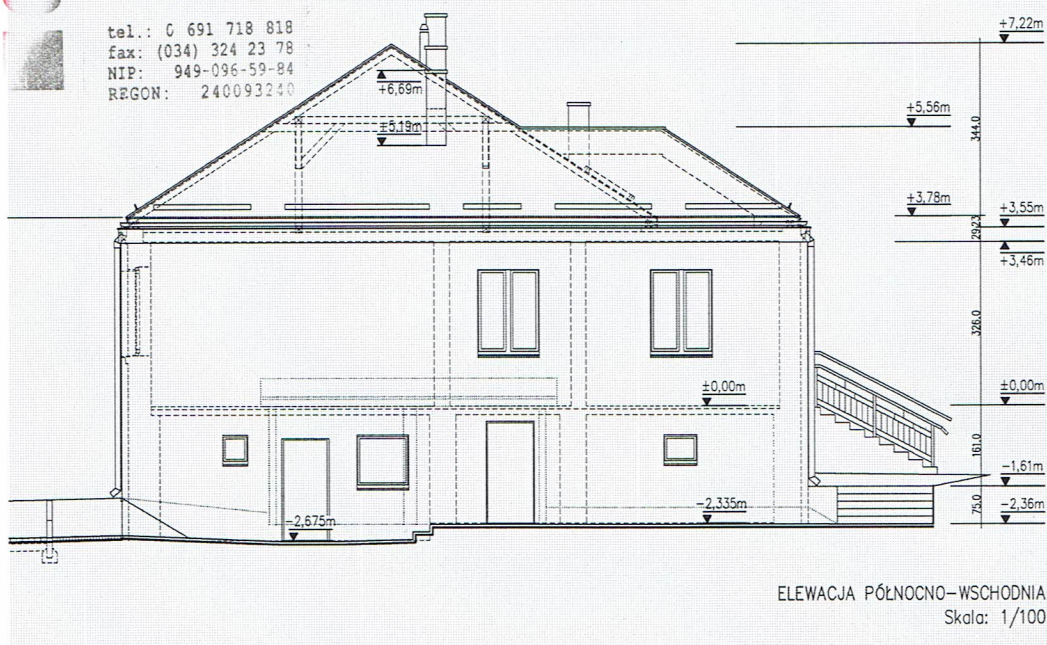
Przebudowa pomieszczeń Przedszkola w Pile Pierwszej nr4 celem dostosowania budynku do obecnych wymogów- ST

studio architektury
"ego"

nalewajka krzysztof

42-202 Częstochowa
ul. Ogrodowa 15/8

tel.: 0 691 718 818
fax: (034) 324 23 78
NIP: 949-096-59-84
REGON: 240093240



Przedmiot opracowania:

**SPECYFIKACJA TECHNICZNA WYKONANIA I ODBIORU
ROBÓT BUDOWLANYCH POLEGAJĄCYCH NA
PRZEBUDOWIE POMIESZCZEŃ PRZEDSZKOLA W PILE
PIERWSZEJ NR4 CELEM DOSTOSOWANIA BUDYNKU DO
OBECNYCH WYMOGÓW.**

Adres inwestycji:

Pila Pierwsza nr4, 42-134 Truskolasy
(nr ewid. działki: 88, obręb Piła I, k.m. 2)

Inwestor:

Gmina Wręczyca Wielka
42-130 Wręczyca Wielka, ul. Sienkiewicza 1

Autor:

mgr inż. arch. Krzysztof Nalewajka
upr. nr AG.II.4/AZ/7131/132/02

mgr inż. arch. Krzysztof Nalewajka
Uprawnienie budowlane do projektowania
bez ograniczeń w specjalności architektonicznej,
Upr. nr A.G. II. 4 / AZ / 7131 / 132 / 02

Częstochowa, grudzień 2014r.

-egzemplarz nr3

SPIS TREŚCI:

- 1 Przedmiot specyfikacji technicznej**
- 2 Charakterystyka techniczna budynku**
- 3 Zakres prac remontowych**
- 4 Ogólne wymagania dotyczące robót**
 - 4.1 przekazanie terenu budowy
 - 4.2 dokumentacja
 - 4.3 zgodność robót z dokumentacją projektową i specyfikacją techniczną
 - 4.4 zabezpieczenie terenu budowy
 - 4.5 ochrona przeciwpożarowa
 - 4.6 bezpieczeństwo i higiena pracy
 - 4.7 stosowanie się do prawa i innych przepisów
- 5 Materiały i urządzenia**
 - 5.1 wymagania
 - 5.2 materiały i urządzenia nie odpowiadające wymaganiom
 - 5.3 przechowywanie oraz składowanie materiałów i urządzeń
- 6 Sprzęt**
- 7 Transport**
- 8 Wykonanie robót**
- 9 Kontrola jakości robót**
- 10 Dokumenty budowy**
- 11 Odbiór robót**
 - 11.1 odbiór robót zanikających i ulegających zakryciu
 - 11.2 odbiór częściowy
 - 11.3 odbiór końcowy
 - 11.4 odbiór ostateczny
 - 11.5 odbiór gwarancyjny
- 12 Podstawa płatności**

1. PRZEDMIOT SPECYFIKACJI TECHNICZNEJ

Przedmiotem specyfikacji technicznej są wymagania dotyczące wykonania i odbioru robót związanych z zadaniem:

„Przebudowa pomieszczeń w budynku Przedszkola w Pile Pierwszej nr4 celem dostosowania budynku do obecnych wymogów”.

2. CHARAKTERYSTYKA TECHNICZNA BUDYNKU

Budynek w części podpiwniczony, jednokondygnacyjny, wybudowany w latach sześćdziesiątych XX wieku.

Obiekt o podstawie prostokąta o wymiarach 13,92 m x 28,19 m z wysuniętą częścią środkową - wejściową i bocznymi skrzydłami. Wysokość budynku: 8,55m. Usytuowany względem ulicy głównej podłużnie.

Konstrukcja budynku tradycyjna.

Fundamenty i ściany fundamentowe:

murowane wykonane z cegły ceramicznej pełnej, grubości: 64 cm (fundamenty), 51cm (ściany fundamentowe), otynkowane obustronnie tynkiem cementowo-wapiennym.

Ściany:

ZEWNĘTRZNE:

PIWNICE:

- z cegły ceramicznej pełnej gr. 51cm obustronnie tynkowane tynkiem cementowo-wapiennym gr. ok. 1,5cm;

PARTER:

- do wysokości zewnętrznych parapetów okiennych: z cegły ceramicznej pełnej gr. 38cm, obustronnie tynkowane tynkiem cementowo-wapiennym gr. 1,5cm; powyżej linii parapetów okiennych parteru aż do gzymsu wieńczącego z pustaków żużłobetonowych (typu SM-185) gr. 39cm (2x pustak gr. 19cm), obustronnie tynkowane tynkiem cementowo-wapiennym gr. 1,5cm;

PODDASZE:

- brak ścianek zewnętrznych- ścianka wysokości ok. 15cm pełniąca równocześnie rolę gzymsu wieńczącego z cegły ceramicznej pełnej (gzyms z 2 warstw cegieł wys. 6,5cm i jedna środkowa wys. 12cm);

ŚCIANY WEWNĘTRZNE:

PIWNICE:

- nośne- z cegły ceramicznej pełnej gr. 51cm obustronnie tynkowane tynkiem cementowo-wapiennym gr. 1,5cm;
- działowe- z cegły ceramicznej pełnej gr. 12cm obustronnie tynkowane tynkiem cementowo-wapiennym gr. 1,5cm oraz gr. 6,5cm (toalety poza zakresem opracowania);

PARTER:

- nośne: z pustaków żużlobetonowych (typu SM-185) gr. 29cm (1x pustak gr. 19cm+ 1x pustak gr. 9cm) obustronnie tynkowane tynkiem cementowo-wapiennym gr. 1,5cm;
- działowe: z pustaków żużlobetonowych (typu SM-185) gr. 22cm (1x pustak gr. 19cm) obustronnie tynkowane tynkiem cem-wap.;z cegły ceramicznej pełnej gr. 12cm obustronnie tynkowane tynkiem cem-wap.

Stropy:

- nad kondygnacjami (nad piwnicą i parterem): Klaina.
Rozstaw osiowy belek stalowych:
- nad piwnicą: od 105-110cm; szerokość zastosowanych stopek do 7,4cm, (dwuteownik 160mm) do ok. 12-13cm;
- nad parterem: od 95-115cm; szerokość stopek 7,4cm- dwuteownik 160mm;

Dach:

konstrukcja tradycyjna drewniana, układ płatwiowo-kleszczowy; nachylenie połaci dachowych- 32 stopnie; pokrycie: blacha stalowa falista, wysokość fali ok. 5cm;

Schody wewnętrzne- dwubiegowe, żelbetowe; szerokość biegów- 70-80cm, szerokość spoczników od 67 do 124cm;

Stolarka okienna- PCV , szyby zespolone.

Stolarka drzwiowa- w większości pomieszczeń drewniana;

Wykończenie wewnętrzne:

- posadzki:
 - płytki lastryko- korytarz- piwnica, klatka schodowa;
 - wykładziny PCV- na podłogach z desek- sale przedszkolne, hol główny; pomieszczenia przewidziane pod kuchnię z zapleczem
 - płytki ceramiczne- sanitariaty;

Obiekt wyposażony w instalacje:

- elektryczną,
- wodno-kanalizacyjną (szambo),
- centralnego ogrzewania (tradycyjna-węglowa kotłownia własna)

3. ZAKRES PRAC BUDOWLANYCH:

Całe zamierzenie inwestycyjne ogranicza się do prac budowlanych w obrębie jednego- przedmiotowego budynku.

Kolejność wykonywanych robót będzie prowadzona wg przedmiotowego schematu:

w poziomie piwnic:

- wyłączenie- likwidacja pomieszczeń związanych z przebywaniem dzieci:
 1. likwidacja dotychczasowej szatni usytuowanej na korytarzach,
 2. wyłączenie z użytkowania istniejących pomieszczeń sanitarnych: toalety personelu i dzieci;
- obniżenie posadzek pomieszczeń i korytarzy celem uzyskania minimalnej wymaganej wysokości, tj. 220cm;
- obniżenie posadzki w kotłowni i pomieszczeniu składu opału (uzyskanie minimalnej wysokości w świetle- 250cm);
- zapewnienie wymaganego doświetlenia w kotłowni poprzez wykonanie dodatkowego otworu okiennego;
- przystosowanie istniejącego pomieszczenia na potrzeby socjalno-sanitarne personelu kuchni;
- wykonanie pomieszczenia porządkowego w poziomie piwnicy;
- likwidacja magazynków związanych z zapleczem obecnej kuchni;
- likwidacja istniejącej klatki schodowej nie spełniającej wymogów i wykonanie nowej;

w poziomie parteru:

- przeznaczenie istniejącego wejścia głównego do przedszkola tylko na potrzeby przedszkola (dostarczenie i odbiór dzieci przez rodziców lub opiekunów, wejście dla personelu dydaktycznego i dyrekcji przedszkola);
- przystosowanie pomieszczeń celem wprowadzenia dodatkowych dwóch oddziałów (3 oddziały po osobób);
- wykonanie pomieszczeń sanitarnych dla dzieci (WC, umywalka, natrysk- najmłodsze dzieci) dostępnych bezpośrednio z sal zajęć z możliwością kontroli dziecka (specjalne drzwi do kabiny WC, czy dodatkowe okienko zapewniające wgląd;
w ten sposób personel dydaktyczny nie traci kontroli nad daną grupą dzieci);
- likwidacja- przeniesienie pomieszczenia kuchni; nowo zlokalizowana kuchnia z pełnym zapleczem posiada wyodrębnione, niezależne wejście; dostawa towaru jak i praca personelu kuchni odbywa się poza strefą przebywania dzieci;
- wykonanie gabinetu dyrektora/pok. nauczycielskiego w miejsce pierwotnie zlokalizowanej kuchni;
- wyodrębnienie toalety dla rodziców i personelu dostępną bezpośrednio z holu głównego;
- zlokalizowanie szatni dzieci z zespołem szafkowym w holu głównym;
- gruntowna przebudowa klatki schodowej (likwidacja obecnej nie spełniającej wymogów) ; klatka schodowa służy tylko jako dojście do pomieszczeń piwnicznych i na poddasze nieużytkowe;

w poziomie strychu:

- gruntowna przebudowa klatki schodowej (likwidacja obecnej nie spełniającej wymogów) ; klatka schodowa służy tylko jako dojście techniczne;
- zamknięcie schodów obudową o odporności ogniowej EI 60 i drzwiami o odp. EI 30;
- wykonanie wyłazłów dachowych pełniących również rolę doświetlenia (usytuowanie w obrębie kominów);

Roboty budowlane mające na celu uzyskanie poprawy warunków ochrony przeciwpożarowej:

- wykonanie drzwi ewakuacyjnych na zewnątrz:
 1. drzwi z sal zajęć dla dzieci;
 2. drzwi wejściowe i wiatrołapu;
- wykonanie drzwi pośrednich prowadzących do drugiego wyjścia ewakuacyjnego otwieranych na zewnątrz;
- wykonanie następujących wydzieleni przeciwpożarowych:
 1. wydzielenie kotłowni na opał stały w kondygnacji piwnic poprzez obudowę ścianami i stropem w klasie odporności ogniowej EI60, zamykane drzwiami w klasie odporności ogniowej EI 60 od pomieszczenia składu opału;
 2. wydzielenie pomieszczenia składu opału w kondygnacji piwnic poprzez obudowę ścianami i stropem w klasie odporności ogniowej EI 120, zamykane drzwiami w klasie odporności ogniowej EI 60 od pomieszczenia kotłowni,
 - 3a. Wydzielenie pomieszczeń piwnicznych od przebudowywanej klatki schodowej ścianami w klasie odporności ogniowej EI60, zamykane drzwiami w klasie odporności ogniowej EI 30 na klatkę schodową;
 - 3b. Wydzielenie strychu od przebudowywanej klatki schodowej ścianami w klasie odporności ogniowej EI 60, zamykane drzwiami w klasie odporności ogniowej EI 30 na klatkę schodową;
- wydzielenie-zamknięcie kondygnacji piwnic poprzez drzwi w klasie odporności ogniowej EI 30 w rejonie klatki schodowej;
- wydzielenie klatki schodowej na każdej kondygnacji od strony korytarzy i pomieszczeń bezpośrednio z niej dostępnych, ścianami o klasie odporności ogniowej REI 60 z zamknięciem otworów w tej ścianie drzwiami o klasie odporności ogniowej EI 30, wyposażonymi w samozamykacze (dotyczy również drzwi wyjściowych z klatki schodowej prowadzących na wewnętrzne podwórze), zgodnie z częścią rysunkową;
- wykonanie instalacji przeciwpożarowej hydrantów wewnętrznych 25 z wężem pólstywnym na parterze w budynku- lokalizacja hydrantów zgodnie z częścią rysunkową;
- montaż instalacji oświetlenia ewakuacyjnego wszystkich dróg ewakuacyjnych oraz w wybranych pomieszczeniach jak: sale dzieci w przedszkolu;
- wykonanie przeciwpożarowego wyłącznika prądu, zapewniającego odłączenie energii elektrycznej z całego budynku w przypadku pożaru;

Roboty budowlane mające na celu dostosowanie obiektu do obowiązujących wymogów dotyczących ochrony cieplnej budynku:

- termomodernizacja budynku: docieplenie ścian, stropu nad parterem, remont kotłowni, instalacji centralnego ogrzewania;

Prace dekoracyjno-wykończeniowe mające na celu spełnienie wymagań Zamawiającego w zakresie udogodnień dla osób niepełnosprawnych:

Wykonanie pasków naprowadzających w posadzce.

Należy przewidzieć: pasy w posadzce z wypustkami dla niedowidzących, listwę przewodzącą dla niedowidzących lub niewidomych, zapewniającą wizualny oraz dotykowy kontrast podczas chodzenia. Pasy wykonać z antypoślizgowego czystego kauczuku z wypełniaczami mineralnymi, formowane przy wysokim ciśnieniu nie zawierającymi azbestu, metali ciężkich, dioksyn, cyjanków etc. Użyte materiały winny zapewniać trwałą kolor, odporność na starzenie, i na promienie UV i utlenianie. Pasy odporne na wszystkie warunki pogodowe od - 40 ° do + 80 ° temperatury otoczenia. Pasy należy układać w pomieszczeniach za pomocą kleju akrylowego lub neoprenu.

Przewidzieć pasy białe o szerokości 25 cm. Pasy należy układać zgodnie z zaleceniami producenta oraz przy użyciu materiałów i sprzętu dedykowanego przez producenta. **Ostateczna próbka winna podlegać akceptacji Zamawiającego.**

Paski naprowadzające na ścianach.

Należy wykonać kolorowe paski prowadzące jako udogodnienie dla niepełnosprawnych. Paski wykonać z linoleum akustycznego klejonego do ściany. Kolorystyka pasków: pomarańczowy, żółty, czerwony, niebieski, zielony. Paski mają mieć różną grubość dla każdego koloru. Kolor, grubość i wysokość pasków wykonać zgodnie z szczegółowymi ustaleniami z Zamawiającym. Paski należy kleić do ściany materiałem dedykowanym przez producenta. **Próbki wykończenia należy przedłożyć do akceptacji Zamawiającego.**

Tabliczki Braille'a.

Należy wykonać, np. z płyt drewnianych o grubości 2 cm. Narożniki płyt należy zaokrąglić – promień zaokrąglenia 10mm. Tablice informacyjne należy pokryć laminatem. Kolorystyka i wymiary tablic według ustaleń z Zamawiającym. Wysokość tablic należy dostosować do wysokości opasek drzwiowych: 210 cm. Do tablic informacyjnych zastosować litery i znaki przestrzenne samoprzylepne – kolor biały. Elementy samoprzylepne umieścić według rysunków tablic wg wzoru (przykładu) otrzymanego od Zamawiającego. Elementy z alfabetem Braille'a należy wykonać z linoleum akustycznego jako tabliczki o wymiarach 250 x 350 mm wraz z przyklejonymi w odpowiedniej konfiguracji kółkami o średnicy 5 mm. Kolorystykę oraz konfigurację należy dostosować do odpowiednich tablic. Gotowe tabliczki należy przykleić do płyty w odpowiedniej konfiguracji. Tablice przymocować do ściany za pomocą kotew odpowiednich dla rodzaju warstwy nośnej ściany.

Oslony grzejników.

Oslona grzejnika – złożona z elementów wykonanych ze sklejki.
Oslony do grzejników dostosować indywidualnie do wymiarów każdego grzejnika.
Przy doborze osłony należy uwzględnić odpowiedni odstęp elementów osłony po bokach oraz nad grzejnikiem w celu zapewnienia odpowiedniej cyrkulacji powietrza.
Odstęp elementów powinien być równy grubości grzejnika. Poszczególne elementy osłon należy łączyć z użyciem materiałów i elementów dedykowanych przez producenta sklejki. Oslony grzejników przymocować do ściany używając kotew dedykowanych przez producenta oraz dostosowanych do rodzaju warstwy nośnej ściany. Odślonięte elementy montażowe (główki śrubek, mimośrodów itp.) należy zabezpieczyć zaślepkami w kolorystyce dopasowanej do kolorystyki osłony.

Kolorowe obramowania drzwi.

Ościeżnice oraz opaski wskazanych drzwi należy wykonać np. w laminacie w kolorze ustalonym z Zamawiającym. Odcienie kolorów należy dobrać w taki sposób, aby całość obramowania skonstrastować w stosunku do skrzydła drzwi.

4. OGÓLNE WYMAGANIA DOTYCZĄCE ROBÓT

Wykonawca robót jest odpowiedzialny za jakość ich wykonania oraz za ich zgodność z dokumentacją projektową, specyfikacją techniczną i poleceniami Inspektora Nadzoru.

4.1. Przekazanie terenu budowy

Zamawiający przekazuje wykonawcy w terminie określonym w umowie teren budowy wraz ze wszystkimi wymaganymi uzgodnieniami, Dziennik Budowy oraz dwa egzemplarze dokumentacji i specyfikacji technicznej.

4.2. Dokumentacja

Dokumentacja obejmuje:

- część projektową,
- specyfikację techniczną wykonania i odbioru robót;

4.3. Zgodność robót z dokumentacją projektową i specyfikacją techniczną

Dokumentacja projektowa, specyfikacja techniczna, oferta przetargowa złożona przez Wykonawcę oraz dokumenty przekazane Wykonawcy przez Inspektora Nadzoru stanowią część kontraktu, a wymagania wyszczególnione w choćby jednym z nich są obowiązujące dla Wykonawcy tak jakby zawarte były w całej dokumentacji.

Wykonawca nie może wykorzystywać błędów lub opuszczeń w dokumentach kontraktowych, a o ich wykryciu powinien natychmiast powiadomić Inspektora Nadzoru, który dokona odpowiednich zmian lub poprawek.

W przypadku rozbieżności, opis wymiarów ważniejszy jest od odczytu na skali rysunku.

Wszystkie wykonane roboty i dostarczone materiały powinny być zgodne z dokumentacją projektową i specyfikacją techniczną.

Dopuszcza się zmianę podanych w projektach materiałów i urządzeń na materiały i urządzenia przedstawione w ofercie przetargowej przez Wykonawcę, jeżeli są one równorzędne, o nie gorszych parametrach technicznych od wydanych w dokumentacji projektowej. Koszt wykonania adaptacji projektów dla potrzeb nowych urządzeń spoczywa na Wykonawcy.

W przypadku, gdy zastosowane materiały lub roboty nie będą zgodne w pełni z dokumentacją projektową, specyfikacją techniczną lub ofertą przetargową Wykonawcy to takie materiały będą niezwłocznie zastąpione właściwymi, a roboty rozbiórkowe i ponowny montaż właściwych elementów wykonany zostanie na koszt Wykonawcy.

4.4. Zabezpieczenie terenu budowy

Przed przystąpieniem do robót Wykonawca przedstawi Inspektorowi Nadzoru do zatwierdzenia projekt organizacji i zabezpieczania robót w okresie trwania remontu.

W zależności od postępu robót projekt organizacji powinien być aktualizowany przez Wykonawcę na bieżąco.

W czasie wykonywania robót Wykonawca dostarczy i zainstaluje wszelkie zabezpieczenia warunkujące bezpieczne wykonywanie prac remontowych. Przyjmuje się, że koszt zabezpieczenia terenu budowy wliczony jest w cenę kontraktową. Wykonawca zobowiązany jest do ponoszenia kosztów wody i energii elektrycznej zużywanej w czasie realizacji remontu dachu.

Podstawą do rozliczeń będą liczniki wody i energii elektrycznej, która zamontowane zostaną przez Wykonawcę na swój koszt.

4.5. Ochrona przeciwpożarowa

Wykonawca będzie przestrzegał przepisów ochrony przeciwpożarowej.

Wykonawca będzie utrzymywać sprawny sprzęt przeciwpożarowy, wymagany przez odpowiednie przepisy na terenie budowy.

Materiały łatwopalne będą składowane w sposób zgodny z odpowiednimi przepisami i zabezpieczone przed dostępem osób trzecich.

Wykonawca będzie odpowiedzialny za wszelkie straty spowodowane pożarem wywołanym jako rezultat realizacji robót albo przez personel Wykonawcy.

4.6. Bezpieczeństwo pracy i higieny pracy

Podczas realizacji robót Wykonawca będzie przestrzegać przepisów dotyczących bezpieczeństwa i higieny pracy. W szczególności Wykonawca ma obowiązek zadbać, aby personel nie wykonywał pracy w warunkach niebezpiecznych, szkodliwych dla zdrowia oraz nie spełniających odpowiednich wymagań sanitarnych.

Wykonawca zapewni i będzie utrzymywał wszelkie urządzenia zabezpieczające, socjalne, sprzęt i odpowiednią odzież dla ochrony życia i zdrowia osób zatrudnionych na budowie.

Wszelkie koszty związane z wypełnieniem w/w wymagań winny być uwzględnione w cenie kontraktowej.

Przed rozpoczęciem robót Wykonawca oraz Inspektor Nadzoru powinni ustalić w podpisanym protokole szczegółowe warunki bezpieczeństwa i higieny pracy, z podziałem obowiązków w tym zakresie.

O prowadzonych robotach oraz o niezbędnych środkach bezpieczeństwa, jakie należy stosować w czasie trwania prac Wykonawca powinien poinformować pracowników przebywających lub mogących przebywać na terenie prowadzenia robót albo w jego sąsiedztwie.

Teren prowadzenia robót powinien być wydzielony i wyraźnie oznakowany. W miejscach niebezpiecznych należy umieścić znaki informujące o rodzaju zagrożenia oraz stosować inne środki zabezp. przed skutkami zagrożeń (siatki, bariery itp.).

4.7. Stosowanie się do prawa i innych przepisów

Wykonawca jest zobowiązany znać wszystkie przepisy wydane przez władze centralne, miejscowe oraz inne przepisy i wytyczne, które są w jakikolwiek sposób związane z robotami i będzie w pełni odpowiedzialny za ich przestrzeganie podczas prowadzenia prac.

5. MATERIAŁY I URZĄDZENIA

5.1. Wymagania

Wszystkie materiały i urządzenia powinny być zgodne z dokumentacją projektową i specyfikacją techniczną.

Dopuszcza się zmianę podanych w projektach elementów, materiałów i urządzeń na elementy, materiały i urządzenia przedstawione w ofercie przetargowej przez Wykonawcę jeżeli są one równorzędne, o nie gorszych parametrach technicznych i technologicznych do wydanych w dokumentacji projektowej.

W przypadku uzasadnionej konieczności zastosowania innych materiałów lub urządzeń niż podane w projekcie lub ofercie przetargowej należy uzgodnić je z Inspektorem Nadzoru.

Wszelkie materiały i urządzenia stosowane do wykonania prac powinny mieć stosowane certyfikaty, świadectwa dopuszczenia oraz atesty, które byłyby do wglądu Inspektora Nadzoru.

5.2. Materiały i urządzenia nie odpowiadające wymaganiom

Materiały i urządzenia nie odpowiadające wymaganiom zostaną przez Wykonawcę usunięte i wywiezione z terenu budowy na koszt Wykonawcy. Każdy rodzaj robót, w których używa się nie zaakceptowanych materiałów i urządzeń Wykonawca wykonuje na własne ryzyko, licząc się z ich nieprzyjęciem i niezapłaceniem.

5.3. Przechowywanie oraz składowanie materiałów i urządzeń

Miejsca czasowego składowania będą zlokalizowane na terenie budowy lub poza terenem budowy w miejscach zorganizowanych przez Wykonawcę, w zależności od dokonanych uzgodnień z Inspektorem Nadzoru. Wykonawca zabezpieczy materiały i urządzenia przed ich uszkodzeniem.

6. SPRZĘT

Wykonawca zobowiązany jest do używania jedynie takiego sprzętu, który nie spowoduje niekorzystnego wpływu na jakość wykonywanych prac.

Sprzęt używany powinien być zgodny z ofertą wykonawcy i powinien być uzgodniony i zaakceptowany przez Inspektora Nadzoru.

Sprzęt będący własnością Wykonawcy lub wynajęty do wykonania robót ma być utrzymywany w dobrym stanie i gotowości do pracy.

Wykonawca dostarczy Inspektorowi Nadzoru kopie dokumentów potwierdzających dopuszczenie sprzętu do użytkowania tam gdzie jest to wymagane przepisami.

7. TRANSPORT

Wykonawca jest zobowiązany do stosowania środków transportu, które nie wpłyną na jakość przewożonych materiałów i urządzeń.

Liczba środków transportu zapewniać powinna terminowe prowadzenie prac przewidzianych kontraktem.

8. WYKONANIE ROBÓT

Wykonawca jest odpowiedzialny za prowadzenie robót zgodnie z kontraktem, jakością stosowanych materiałów i urządzeń, ich zgodność z dokumentacją projektową, wymaganiami specyfikacji technicznej lub ze złożoną przez siebie ofertą przetargową oraz poleceniami Inspektora Nadzoru.

Wszelkie odstępstwa od w/w wzmagają odrębnych pisemnych uzgodnień z Inspektorem Nadzoru. W przypadku prowadzenia zmian bez uzgodnień z Inspektorem Nadzoru Wykonawca usunie niewłaściwe elementy i zamontuje zgodne z dokumentacją lub złożoną ofertą przetargową.

9. KONTROLA JAKOŚCI ROBÓT

Wykonawca opracuje i przedłoży do aprobaty Inspektora Nadzoru program zapewnienia jakości, w którym przedstawi sposób realizacji zadania, możliwości techniczne i kadrowe gwarantujące właściwe i terminowe wykonanie zadania.

Program będzie ujmował:

- organizację wykonania robót, sposób i termin ich prowadzenia,
- wykaz zespołów roboczych z ich kwalifikacjami,
- wykaz osób odpowiedzialnych za jakość i terminowość wykonania poszczególnych robót,
- wykaz maszyn i urządzeń stosowanych na budowie wraz z dokumentami potwierdzającymi jego dopuszczenie do użytkowania (jeżeli tego wymagają),
- system proponowanej kontroli,
- sposób zabezpieczenia materiałów i urządzeń w czasie ich transportu i magazynowania,
- wymagania dla stosowanych materiałów i urządzeń testy, świadectwa dopuszczenia oraz certyfikaty.

10. DOKUMENTY BUDOWY

W okresie od przekazania Wykonawcy terenu budowy do jej zakończenia Wykonawca prowadzić będzie Dziennik Budowy.

Zapisy w Dzienniku Budowy będą wykonywane na bieżąco i będą dotyczyć przebiegu robót, stanu bezpieczeństwa ludzi i mienia oraz technicznej i gospodarczej strony budowy.

Każdy zapis w Dzienniku Budowy będzie opatrzony datą dokonania, podpisem osoby dokonującej wpisu, podaniem imienia i nazwiska oraz stanowiska służbowego.

Załączone do Dziennika Budowy protokoły i inne dokumenty będą oznaczone kolejnymi numerami załączników i opatrzone podpisami Wykonawcy i Inspektora Nadzoru.

W Dzienniku Budowy w szczególności należy wpisywać:

- datę przekazania Wykonawcy terenu budowy,
- datę przekazania dokumentacji projektowej,
- uzgodnienie przez Inspektora Nadzoru programu kontroli jakości robót i harmonogramu prac,
- termin rozpoczęcia i zakończenia poszczególnych elementów robót, przebieg robót, trudności i przeszkody w ich prowadzeniu,
- uwagi Inspektora Nadzoru i Wykonawcy.

Propozycja, uwagi i wyjaśnienia Wykonawcy wpisane do Dziennika Budowy będą przedłożone Inspektorowi Nadzoru do ustosunkowania się.

Decyzje Inspektora Nadzoru wpisane do Dziennika Budowy Wykonawca podpisuje z zaznaczeniem ich przyjęcia lub zajęciem stanowiska.

Wpis projektanta do Dziennika Budowy obliguje Inspektora Nadzoru do ustosunkowania się, jednakże nie jest stroną kontraktu i nie może wydawać poleceń Wykonawcy.

W dokumentach budowy powinny się również znaleźć; pozwolenie na budowę, protokoły przekazania terenu budowy, protokoły odbioru robót, protokoły z narady i ustaleń oraz korespondencja wynikająca z realizacji budowy.

Wszystkie dokumenty przechowywane będą na terenie budowy. Zaginięcie jakiegokolwiek dokumentu spowoduje jego natychmiastowe odtworzenie w formie przewidzianej prawem.

Dokumenty dostępne będą dla Inspektora Nadzoru i do wglądu Inwestora.

11. ODBIÓR ROBÓT

Roboty podlegają następującym etapom odbioru:

- odbiorowi robót zanikających i ulegających zakryciu,
- odbiorowi częściowemu,
- odbiorowi końcowemu
- odbiorowi ostatecznemu,
- odbiorowi gwarancyjnemu,

Wszystkie odbiory dokonywane są w obecności Inspektora Nadzoru i Wykonawcy. Odbioru końcowego dokonuje komisja wyznaczona przez zamawiającego.

11.1. Odbiór robót zanikających i ulegających zakryciu

Odbiór robót zanikających i ulegających zakryciu polega na finalnej ocenie ilości i jakości wykonywanych robót, które w dalszym procesie ulegną zakryciu.

Odbiór robót zanikających i ulegających zakryciu będzie dokonywany w czasie umożliwiającym dokonanie ewentualnych korekt i poprawek bez hamowania ogólnego postępu prac. Odbioru dokonuje Inspektor Nadzoru.

Gotowość danej części robót do odbioru zgłasza Wykonawca wpisem do Dziennika Budowy i powiadamia o tym Inspektora Nadzoru. Odbiór będzie przeprowadzony niezwłocznie, jednak nie później niż w ciągu trzech dni roboczych od daty wpisu do Dziennika Budowy i powiadomienia Inspektora Nadzoru.

11.2. Odbiór częściowy

Odbiór częściowy polega na ocenie ilości i jakości wykonanych części robót Odbioru częściowego dokonuje się wg zasad jak przy odbiorze końcowym.

11.3. Odbiór końcowy

Odbiór końcowy polega na finalnej ocenie rzeczywistego wykonania robót w odniesieniu do ich ilości, jakości i wartości.

Całkowite zakończenie robót oraz gotowość do odbioru końcowego będzie stwierdzona przez Wykonawcę wpisem do Dziennika Budowy i powiadomieniem na piśmie o tym Inspektora Nadzoru.

Odbiór końcowy nastąpi w terminie ustalonym w dokumentacjach kontraktowych, licząc od dnia potwierdzenia przez Inspektora Nadzoru zakończenia robót i przyjęcia wszystkich dokumentów niezbędnych do dokonania odbioru końcowego.

Odbioru końcowego dokona komisja wyznaczona przez Zamawiającego w obecności Wykonawcy i Inspektora Nadzoru. Komisja dokona oceny jakości robót na podstawie przedłożonych dokumentów, oceny wizualnej oraz zgodności wykonania robót z dokumentacją projektową, specyfikacją techniczną, ofertą przetargową Wykonawcy.

W trakcie odbioru końcowego komisja zapozna się z realizacją ustaleń przyjętych w trakcie odbioru robót zanikających i ulegających zakryciu.

Do odbioru końcowego Wykonawca zobowiązany jest przygotować:

- dokumentację projektową i powykonawczą
- specyfikację techniczną,
- ofertę przetargową,
- wszelkie uwagi i zalecenia Inspektora Nadzoru (szczególnie dotyczące robót zanikających i ulegających zakryciu) z udokumentowaniem ich wykonania,
- Dziennik Budowy,
- atesty, świadectwa dopuszczenia, certyfikaty zastosowanych materiałów i urządzeń (jeżeli tego wymagają).

W przypadku gdy komisja stwierdzi, że roboty pod względem przygotowania dokumentacyjnego nie są gotowe do odbioru końcowego, komisja w porozumieniu z Wykonawcą wyznaczy nowy termin odbioru końcowego.

Wszystkie zarządzone przez komisję roboty poprawkowe będą zestawione pisemnie i termin ich wykonania wyznaczy komisja.

11.4. Odbiór ostateczny

Odbiór ostateczny polega na ocenie wykonanych robót związanych z usunięciem wad stwierdzonych przy odbiorze końcowym.

Odbiór ostateczny będzie dokonany na podstawie oceny wizualnej obiektu z uwzględnieniem zasad odbioru końcowego.

11.5. Odbiór gwarancyjny

Odbiór gwarancyjny dokonany zostanie po upływie okresu gwarancji, którego długość określona zostanie w kontrakcie.

12. PODSTAWA PŁATNOŚCI

Podstawą płatności będzie cena za roboty podane przez Wykonawcę w kosztorysie ofertowym skalkulowana na podstawie projektów, przedmiarów, kosztorysów nakładczych stanowiących integralną część projektu, jak również wizji lokalnej na obiekcie.

Cena jednostkowa kosztorysu ofertowego pozycji będzie uwzględniać wszystkie czynności, wymagania składające się na jej wykonanie, określone dla tej roboty w dokumentacji projektowej oraz w specyfikacji technicznej.

Cena jednostkowa będzie obejmować:

- robocizną bezpośrednią,
- wartość zużytych materiałów wraz z kosztami ich zakupu,
- wartość pracy sprzętu wraz z kosztami jednorazowymi (sprowadzenie sprzętu na teren budowy i z powrotem, montaż i demontaż na stanowisku pracy), koszty pośrednie, w skład których wchodzi: płace personelu i kierownictwa budowy, pracowników nadzoru, koszty urządzenia i eksploatacji zaplecza budowy, koszty oznakowania robót, wydatki
- dotyczące bezpieczeństwa i higieny pracy, ubezpieczenia oraz koszty zarządu przedsiębiorstwa Wykonawcy),
- zysk kalkulacyjny zawierający ewentualne ryzyko Wykonawcy z tytułu innych wydatków mogących wystąpić w czasie realizacji robót i w okresie gwarancyjnym,
- podatki obliczane zgodnie z przepisami.

Do cen jednostkowych pozycji nie należy wliczać podatku VAT.

Cena jednostkowa zaproponowana przez Wykonawcę za daną pozycję w kosztorysie ofertowym jest ostateczna i wyklucza możliwość żądania dodatkowej zapłaty za wykonanie robót objętych tą pozycją kosztorysową.

W przypadku wystąpienia robót dodatkowych zatwierdzonych przez Inspektora Nadzoru kalkulacja ich ceny przeprowadzona zostanie według stawek ofertowych Wykonawcy.

Opracował:

arch. Krzysztof Nalewajka
mgr inż. arch. Krzysztof Nalewajka
Uprawnienia budowlane do projektowania
bez ograniczeń w specjalności architektonicznej,
Upr. nr A G. II. 4 / AZ / 7131 / 132 / 02